

# Tillaga að

# STARFSLEYFI

Framleiðsla á laxi

Fjarðalax ehf

Strandgata 1, Bíldudal,

Kt.: 641109-1770

## 1. ALMENN ÁKVÆÐI

### 1.1 Rekstraraðili

Starfsleyfi þetta gildir fyrir Fjarðalax ehf., kt. 641109-1770, fyrir sjókvíaelði á 10.700 tonna ársframleiðslu af laxi í Patreksfirði og Tálknafirði.

Fjarðalax ehf. er hér eftir nefndur rekstraraðili. Komi nýr aðili að rekstrinum getur hann sótt um að starfsleyfið verði fært yfir á sig án þess að gefið verði út nýtt starfsleyfi, sbr. 27. gr. reglugerðar nr. 785/1999 um starfsleyfi fyrir atvinnurekstur sem getur haft í för með sér mengun. Með umsókninni skulu fylgja gögn sem sýna fram á að rekstraraðilinn hafi tekið við rekstrinum. Rekstraraðili getur falið verktaka að annast verk fyrir sig, enda hafi hann þá gengið úr skugga um að viðkomandi hafi öll tilskilin opinber leyfi. Rekstraraðili ábyrgist þó áfram að ákvæðum starfsleyfisins sé fylgt.

### 1.2 Umfang starfseminnar

Starfsleyfið tekur til framleiðslu á 10.700 tonnum af laxi (að hámarki 12.200 tonn af lífmassa á hverjum tíma) í Patreksfirði og Tálknafirði á ársgrundvelli. Um er að ræða eldi í sjókvíum og skal það vera staðsett innan þess svæðis sem tilgreint er í viðauka. Starfsleyfið nær til staðsetninga í Patreksfirði (Hlaðeyri, Sandodda og Þúfnaeyri) og Tálknafirði (Sveinseyri, Suðureyri og Laugardal). Eldið skal staðsett innan svæðis sem tilgreint er í viðauka starfsleyfisins. Rekstraraðila er heimilt að framleiða lax í kynslóðaskiptu eldi í sjókvíum á sex sjókvíaelðissvæðum með eftirfarandi takmörkunum:

Patreksfjörður (Hlaðeyri, Sandoddi og Þúfnaeyri)

- framleiðslumagn allt að 5.350 tonnum á ári

Tálknafjörður (Sveinseyri, Suðureyri og Laugardal)

- Framleiðslumagn allt að 5.350 tonnum á ári

Eldið er að jafnaði á tveimur sjókvíaelðissvæðum í senn en eitt svæði hvílt innan fjarðar milli eldislota að lágmarki í 90 daga.

### 1.3 Eftirlit

Umhverfisstofnun hefur eftirlit með starfsemi rekstraraðila í samræmi við ákvæði 6. gr. a. laga nr. 7/1998 um hollustuhætti og mengunarvarnir og reglugerðar nr. 786/1999 um mengunarvarnaeftirlit.

Umhverfisstofnun getur falið öðrum framkvæmd hluta eftirlits í samræmi við ákvæði greina 7.4 og 9.1 í

reglugerðinni. Eftirlit felst m.a. í reglubundinni skoðun á vettvangi, móttöku athugasemda, fyrirspurna og yfirferð gagna sem rekstraraðila ber að skila. Viðbótareftirlit getur m.a. farið fram vegna nýs búnaðar, vegna kvartana eða sérstakra úttekta vegna áætlana sem rekstraraðili hefur gert um úrbætur.

#### 1.4 Breytingar á rekstri

Rekstraraðili skal veita útgefanda starfsleyfis upplýsingar um fyrirhugaðar breytingar á rekstri með góðum fyrirvara áður en ráðist verður í þær, sbr. 1.málgrein 18. gr. reglugerðar nr. 785/1999. Á grundvelli þeirra metur stofnunin hvort nauðsynlegt sé að gefa út nýtt starfsleyfi sbr. 2. mgr. 18. grein reglugerðarinnar.

#### 1.5 Gangsetning og stöðvun rekstrar (lokun)

Verði rekstri hætt, tímabundið eða varanlega, eða reksturinn stöðvast óvænt skal gera ráðstafanir til þess að úrgangi, efnun, búnaði og rekstrarsvæði verði ráðstafað á viðurkenndan hátt. Tilkynna skal eftirlitsaðila með minnst mánaðarfyrirvara um stöðvun rekstrar og ráðstafanir þar að lútandi, þannig að taka megj út frágang. Tilkynna skal eftirlitsaðila um að fiskeldisstöðin hafi verið tekin í notkun á nýjan leik ef starfsemin hefur legið niðri í meira en mánuð. Útbúa skal neyðaráætlun sem skal vera tiltæk ef kemur til óvæntrar stöðvunar á rekstri eldisstöðvarinnar. Neyðaráætlunin skal innihalda tillögur um meðferð og förgun eldisfisksins þann tíma sem eldisstöðin er ekki í rekstri. Rekstraraðili skal leggja fram drög að neyðaráætlun fyrir 15.júlí 2016. Vinna skal samkvæmt neyðaráætlun, sbr. ákvæði greinar 2.5, um meðhöndlun eldisfisksins ef kemur til óvæntrar stöðvunar á rekstri eldisstöðvarinnar. Tilkynna skal eftirlitsaðila án tafar um stöðvun rekstrar og ráðstafanir þar að lútandi.

#### 1.6 Endurskoðun starfsleyfis

Endurskoða skal starfsleyfið að jafnaði á fjögurra ára fresti, sbr. 20. gr. reglugerðar nr. 785/1999. Einnig er skylt að endurskoða starfsleyfið ef forsendur rekstrarins breytast með eftirfarandi hætti, sbr. 21. gr. reglugerðar nr. 785/1999:

- Ef rekstraraðili breytir rekstrinum með þeim hætti að tilkynningaskylt er sbr. gr. 1.4.
- Ef öryggi við rekstur krefst þess að önnur tækni sé notuð en upphaflega var miðað við í starfsleyfinu.
- Ef mengun af völdum rekstrarins er meiri en búast mátti við þegar starfsleyfið var gefið út eða ef vart verður mengunar sem ekki var gert ráð fyrir við útgáfu leyfisins.
- Ef breytingar verða á bestu fánlegu tækni sem gera það kleift að draga umtalsvert úr losun mengunarefna. Ef breytingar verða á viðmiði um bestu fánlegu tækni skal rekstraraðili senda útgefanda starfsleyfis, skv. beiðni útgefandans, tímasetta áætlun sem fjallar um með hvaða hætti hann hyggist taka upp hina nýju tækni en rökstyðji annars að honum sé það ekki mögulegt.
- Ef burðarþolsmat svæðisins er metið of lítið fyrir rekstur stöðvarinnar.

Rekstraraðila er þó ætíð skylt að fara að gildandi lögum og reglugerðum, sbr. gr. 1.1, jafnvel þótt starfsleyfi hafi ekki verið endurskoðað.

#### 1.7 Valdsvið og þvingunarúrræði

Ef rekstraraðili fylgir ekki ákvæðum starfsleyfis eða fyrirmælum eftirlitsaðila getur Umhverfisstofnun beitt ákvæðum VI. kafla laga nr. 7/1998, um hollustuhætti og mengunarvarnir, til að knýja á um framkvæmd úrbóta eða mælinga. Umhverfisstofnun er þannig heimilt að veita tilhlýðilegan frest til úrbóta, veita áminningu og ákveða rekstraraðila dagsektir sinni hann ekki tilmælum stofnunarinnar. Jafnframt er stofnuninni heimilt að stöðva eða takmarka starfsemi rekstraraðila sé um að ræða ítrekuð brot eða alvarlegt tilvik.

## 1.8 Upplýsingaréttur almennings

Almenningur á rétt á aðgengi að upplýsingum um starfsleyfi og starfsleyfisumsókn í samræmi við ákvæði í kafla XI í reglugerð nr. 785/1999 og upplýsingum um mengunarvarnaeftirlit í samræmi við kafla VI í reglugerð nr. 786/1999 um mengunarvarnaeftirlit. Umhverfisstofnun birtir eftirlitsniðurstöður samkvæmt grein 1.3. og 1.7 opinberlega. Birtingin er á vefsíðu stofnunarinnar eða með öðrum aðgengilegum hætti. Að öðru leyti vísast til upplýsingastefnu stofnunarinnar.

## 1.9 Umhverfisábyrgð

Rekstraraðili ber ábyrgð á umhverfistjóni eða yfirvofandi hættu á slíku tjóni af völdum atvinnustarfsemi sbr. lög nr. 55/2012, um umhverfisábyrgð, og skal koma í veg fyrir tjón eða bæta úr tjóni ef það hefur orðið og bera kostnað af ráðstöfunum sem af því leiðir.

# 2. STARFSHÆTTIR

## 2.1 Starfshættir

Rekstraraðili skal beita góðum starfsreglum við reksturinn. Í því felast aðgerðir til að draga úr hugsanlegum umhverfisáhrifum. Gerðar skulu nauðsynlegar ráðstafanir til þess að koma í veg fyrir mengunaróhöpp og draga úr afleiðingum þeirra.

Rekstraraðili skal setja sér umhverfismarkmið og starfa samkvæmt þeim. Umhverfismarkmiðin skulu endurskoðuð á a.m.k. fjögurra ára fresti. Ef umhverfismarkmið eru hluti af umhverfisstjórnunarkerfi rekstraraðila er fullnægjandi að vísa til þeirra.

## 2.2 Samskipti og samráð

Sérstakur fulltrúi rekstraraðila skal vera tengiliður við eftirlitsaðila og ber hann ábyrgð á samskiptum rekstraraðila vegna eftirlits með mengunarvörnum fyrirtækisins og framkvæmd viðbragðsáætlana. Eftirlitsaðili getur haft samband við þennan aðila utan hefðbundins starfstíma ef þörf krefur.

Á fjögurra ára fresti skal rekstraraðili boða útgefanda starfsleyfis og eftirlitsaðila á samráðsfund. Rekstraraðili skal einnig bjóða fulltrúa viðkomandi heilbrigðisnefndar að sitja fundinn. Þessir aðilar geta þó boðað oftari til samráðsfundar ef ástæða þykir til. Á samráðsfundum verði m.a. rætt um reksturinn, mengunarvarnir, hugsanlegar breytingar á rekstri, vöktun og önnur atriði sem kunna að hafa komið upp og fulltrúar áðurnefndra aðila telja ástæðu til að ræða.

## 2.3 Verkstjórn og takmörkun aðgangs

Tryggja skal að starfsfólk hafi fullnægjandi þekkingu á eitrunarhættu og eiginleikum þeirra efna sem það gæti komist í tæri við og skulu upplýsingar þar að lútandi ávallt vera tiltækar á vinnustað. Rekstraraðila er skylt að ganga þannig frá olíubirgðum, olíuúrgangi, eiturefnum og hættulegum efnum að ekki sé hættu á að þessi efni berist út í umhverfið, í sjó, í yfirborðsvatn eða í grunnvatn.

Rekstraraðili skal halda rekstrarsvæði sínu snyrtilegu. Eftirlitsaðili getur krafist lagfæringa og viðgerða á lóð, girðingu eða öðrum mannvirkjum ef nauðsynlegt þykir til þrifnaðar eða ef ástand þeirra er til lýta fyrir umhverfið.

## 2.4 Umhverfisstjórnunarkerfi

Rekstraraðili getur valið að vinna eftir umhverfisstjórnunarkerfi, kjósi hann það. Velja má staðlað umhverfisstjórnunarkerfi, t.d. ISO 14001, eða þátttöku í umhverfisstjórnunarkerfi ESB, sbr. reglugerð nr.

344/2013 um frjálsa þátttöku fyrirtækja og stofnana í umhverfisstjórnunarkerfi Evrópusambandsins (EMAS).

Velji rekstraraðili að reka innra eftirlit sem uppfyllir staðlaðar kröfur er eftirlitsaðila heimilt að draga úr reglubundnu mengunarvarnaeftirliti og lækkar þá eftirlitsgjald sem því nemur, sbr. gr. 12.6 í reglugerð nr. 786/1999. Þá er heimilt að draga úr reglubundnu mengunarvarnaeftirliti hjá atvinnurekstri sem er með innra eftirlit með ákveðnum eftirlitsþáttum sem eftirlitsaðili hefur samþykkt.

## 2.5 Áhættumat og viðbragðsáætlun (neyðaráætlun)

Rekstraraðili skal vera með viðbragðsáætlun sem unnin er á grundvelli áhættumats sem að lágmarki felur í sér skilyrði í viðauka I.b. í lögum nr. 33/2004, um varnir gegn mengun hafs og stranda. Þar skal taka á hugsanlegri hættu á bráðamengun og hvenær tilkynna skuli um mengunaróhöpp til Umhverfisstofnunar. Tryggja skal að starfsfólk hafi fullnægjandi þekkingu á eitrunarhættu og eiginleikum þeirra efna sem það vinnur með og skulu upplýsingar þar að lútandi ávallt vera tiltækar. Viðunandi viðbragðsáætlun skal fullnægja skilyrðum í lögum nr. 33/2004 og vera aðgengileg fyrir eftirlitsaðila.

## 2.6 Viðbrögð við mengunaróhöppum

Verði óhapp sem getur haft í för með sér losun mengandi efna út í umhverfið skal þegar í stað grípa til aðgerða til að koma í veg fyrir útbreiðslu mengunarefna og til að fyrirbyggja að mengun valdi skaða á umhverfinu. Eftir því sem við á skal fylgja viðbragðsáætlun, sbr. gr. 2.5. Rekstraraðila ber að hreinsa þá mengun sem kann að verða við óhöpp eða önnur atvik, á sinn kostnað.

Rekstraraðili skal fara yfir öll óhöpp og gera ráðstafanir sem miða að því að hindra að sambærileg atvik endurtaki sig. Eftirlitsaðili skal upplýstur um slíkar ráðstafanir.

## 2.7 Tilkynningar vegna mengunaróhappa

Ef óhapp verður sem þarfnast tafarlausra aðgerða skal hafa samband við 112.

Tilkynna skal eftirlitsaðila um mengunaróhapp eins fljótt og mögulegt er. Jafnframt skal viðkomandi heilbrigðisnefnd upplýst um óhappið. Greina skal eftirlitsaðila frá því ef hætta er talin á neikvæðum afleiðingum fyrir umhverfið. Einnig skal rekstraraðili fara yfir atvikið og gera ráðstafanir sem miði að því að hindra að sambærilegt atvik endurtaki sig. Eftirlitsaðili skal upplýstur um slíkar ráðstafanir.

## 2.8 Tryggingar

Rekstraraðili skal taka ábyrgðartryggingu eða leggja fram aðra fullnægjandi tryggingu sem Umhverfisstofnun metur gilda, allt að 1 milljón SDR, sbr. ákvæði 16. gr. laga nr. 33/2004.

## 2.9 Breytingar á mælingum

Eftirlitsaðili getur, telji hann ástæðu til, farið fram á tíðari mengunarmælingar eða efnagreiningar en starfsleyfið gerir ráð fyrir eða heimilað að dregið verði úr tíðni mælinga eftir því sem við á.

# 3. VARNIR GEGN MENGUN YTRA UMHVERFIS

## 3.1 Mengunarvarnir

Rekstraraðila ber að uppfylla gildandi lög og reglugerðir á starfssviði sínu. Rekstraraðili skal nota bestu fánlegu tækni (BAT) sem skilgreind hefur verið við mengunarvarnir og nýta vel orku og vatn. Þegar aðferðum er beitt við mengunarvarnir sem valda því að mengun færist á milli andrúmslofts, vatns og

jarðvegs skal lágmarka neikvæð áhrif á umhverfið (samþættar mengunarvarnir). Besta fánlega tækni hefur verið skilgreind í „Bat for fiskeopdræt i Norden“, ©Nordisk Ministerråd, TemaNord 2013:529.

Verði breytingar á bestu fánlegu tækni skulu þær taka gildi og innleiddar samkvæmt ákvæðum í grein 1.6.

### 3.2 Fóðurgjöf og val á fóðri

Fóðurgjöf og vali á fóðri skal stýrt þannig að myndun úrgangs sé í lágmarki, t.d. með fóðrunarkerfi sem tekur tillit til vaxtarlíkana.

### 3.3 Eldisvatn

Rekstraraðili skal sjá til þess að eldisvatnið uppfylli kröfur til fiskeldis.

### 3.4 Efnalosun

Losun fosfórs í viðtaka má ekki fara fram úr 14,0 kg /tonn af framleiddum fiski. Rekstraraðila er ekki heimil önnur losun á þeim efnum sem talin eru upp í listum I og II í viðauka reglugerðar nr. 796/1999, um varnir gegn mengun vatns.

### 3.5 Eldiskvíar og ráðstafanir vegna uppsöfnunar fóðurleifa

Til að hindra að uppsöfnun fóðurleifa hafi áhrif á heilbrigði eldisstofnsins og gæði umhverfis er rekstraraðila heimilt að flytja eldiskvíarnar til á svæðinu. Sama á við ef þörf krefur vegna hvers kyns yfirvofandi hættu fyrir búnað eða eldisfisk. Tilkynna skal eftirlitsaðila þegar kvíarnar eru fluttar til á eldissvæðinu. Halda skal starfseminni í hæfilegri fjarlægð frá annarri mengandi starfsemi og á milli kvía, þannig að mengunaráhrif, svo sem næringarefni, úrgangur eða súrefnisþurrð, valdi ekki skaða í öðrum atvinnurekstri, t.d. öðru sjávareldi. Nota skal traustar og góðar botnfestingar en þó skal forðast að raska botni eftir því sem kostur er.

Rekstraraðili skal nota upplýsingar sem fást með umhverfisvöktun, sbr. 5. kafla, til hliðsjónar við framkvæmd á flutningi eldiskvía. Þéttleiki lífmassa í kví skal ekki vera meiri en 25 kg/m<sup>3</sup>.

### 3.6 Lífríki og flokkun vatns

Fiskeldi má ekki valda óæskilegri breytingu á lífríki svæðisins sbr. fækkun tegunda, sbr. þó grein 3.8. Rekstraraðila ber að sjá til þess að vatnsgæðum í viðtaka hraki ekki vegna fiskeldis. Útgefanda starfsleyfis er heimilt að endurskoða það, sbr. grein 1.6 ef ástand vatns fer hrakandi vegna rekstrarins og hætta er á að það falli niður um flokk eða hafi fallið niður um flokk samkvæmt 9. og 10. grein reglugerðar nr. 796/1999, um varnir gegn mengun vatns.

### 3.7 Frárennsli frá starfsmannaaðstöðu

Frárennsli frá starfsmannaaðstöðu skal uppfylla kröfur í reglugerð nr. 798/1999, um fráveitur og skólp.

### 3.8 Meindýravarnir

Verði vart við meindýr skal sjá til þess að þau hafist ekki við eða taki sér bólfestu á athafnasvæðum rekstraraðila. Rekstraraðili skal hindra aðgang villtra fugla og spendýra sem sækja að kvíum.

### 3.9 Meðhöndlun úrgangs og spilliefna

Ekki er heimilt að farga neins konar úrgangi um niðurföll. Varp efna og hluta í hafið er óheimilt nema með sérstöku leyfi Umhverfisstofnunar sbr. 9. gr. laga nr. 33/2004, um varnir gegn mengun hafs og stranda. Draga skal skipulega úr myndun úrgangs. Ef endurnotkunar- og endurnýtingarmöguleikar eru fyrir hendi

skal koma úrgangi í slíka vinnslu ef kostur er. Að öðrum kosti skal lífníðurbjótanlegur úrgangur fluttur til viðurkenndrar eyðingar eða urðunar. Ganga skal frá honum í þétt lokuð ílát eða gáma sem losaðir eru eftir þörfum. Þrifa skal ílátin/gámana eftir notkun. Spilliefnum og lyfjaafgöngum skal komið til viðurkenndrar spilliefnamóttöku.

### 3.10 Umgengni um mengandi efni

Rekstraraðila er skylt að ganga þannig frá olíubirgðum, olíuúrgangi, eiturefnum og hættulegum efnum að ekki sé hætt á að þessi efni berist út í umhverfið, í sjó, í yfirborðsvatn eða í grunnvatn. Fylgja skal ákvæðum reglugerðar nr. 35/1994, um varnir gegn olímengun frá starfsemi í landi. Á öllu athafnasvæði stöðvarinnar skal gæta fyllsta hreinlætis í samræmi við kröfur eftirlitsaðila.

### 3.11 Dauður fiskur

Rekstraraðili skal hafa útbúnað sem fangar dauðan fisk úr kvíunum. Um meðhöndlun fisksins gilda ákvæði greinar 3.9 um lífníðurbjótanlegan úrgang.

### 3.12 Öryggisblöð og efnanotkun

Rekstraraðili skal vinna samkvæmt lögum nr. 45/2008 um efni og efnablöndur og reglugerð nr. 750/2008 um skráningu, mat, leyfisveitingu og takmarkanir að því er varðar efni (REACH). Við alla efnameðferð skal gæta þess að öryggisblöð séu aðgengileg og uppfærð. Leitast skal við að skipta út efnum sem hafa skaðleg áhrif á menn og umhverfi fyrir efni sem eru minna skaðleg. Við geymslu og meðhöndlun efna skal takmarka aðgengi og mengunarhættu eins og kostur er. Við mengunaróhöpp skal fylgja viðbragðsáætlun skv. grein 4.4.

## 4. INNRA EFTIRLIT REKSTRARAÐILA

### 4.1 Skráningar

Rekstraraðili skal hafa reglulegt eftirlit með umhverfis- og rekstrarþáttum sem geta haft áhrif á mengun eða losun efna út í umhverfið. Skrá skal upplýsingar um eftirfarandi atriði og skulu skráningar vera aðgengilegar eftirlitsaðila:

- framleiðslumagn og afföll,
- fóðurnotkun, fóðurnýtingu og fóðurgerð,
- magn og gerð hreinsiefna, sótthreinsiefna og lyfja sem notuð eru í stöðinni,
- kvartanir vegna starfseminnar,
- bilanir og óhöpp sem valdið gætu mengun,
- allan úrgang sem verður til í framleiðslunni,
- þjálfun og reynslu starfsfólks sbr. gr. 2.3,
- staðsetningu og framleiðslumagn á hverjum stað,
- teikningar af frárennsli,
- niðurstöður mælinga,
- losun næringarefna,
- tæmingu olíugildra,
- hreinsun á mengunarvarnabúnaði.

### 4.2 Vöktunarmælingar

Rekstraraðili skal vakta helstu umhverfisþætti í samræmi við umfang losunar rekstraraðila í þeim tilgangi að meta það álag á umhverfið sem starfsemin veldur. Slíkar mælingar skulu gerðar samkvæmt

vöktunaráætlun sem rekstraraðili leggur fram og Umhverfisstofnun samþykkir. Áætlunin skal vera til afmarkaðs tíma hverju sinni. Endurskoðaða skal vöktunaráætlanir óski Umhverfisstofnun eftir því, t.d. ef hætt er að vinna eftir umhverfisstofnunum eða umhverfisstjórnunarkerfi. Vöktun á uppsöfnun lífræns úrgangs á sjávarbotni undir og við eldiskvíar byggja á staðlinum ISO 12878.

#### 4.3 Skýrslur til eftirlitsaðila

Rekstraraðili skal taka saman ársyfirlit og senda til eftirlitsaðila fyrir 1. maí ár hvert. Í yfirlitinu skulu koma fram niðurstöður mælinga og skráninga, sbr. kröfur í 3. og 5. kafla. Þá skulu koma fram þær upplýsingar sem liggja fyrir um flokkun vatns, sbr. ákvæði greinar 3.6.

#### 4.4 Grænt bókhald og útstreymisbókhald

Rekstraraðili skal færa grænt bókhald í samræmi við ákvæði reglugerðar nr. 851/2002, um grænt bókhald. Rekstraraðili skal færa útstreymisbókhald í samræmi við reglugerð nr. 990/2008, um útstreymisbókhald. Skila skal niðurstöðum árlega í samræmi við ákvæði viðeigandi reglugerða. Heimilt er að skila skýrslunum sameiginlega auk ársyfirlits sbr. gr. 4.3. Skilafrestir framlengjast þó ekki við það.

## 5. Umhverfisvöktun

### 5.1 Vöktunaráætlun

Rekstraraðili skal vakta helstu umhverfispætti í nágrenni kvíanna í samræmi við umfang losunar fyrirtækisins í þeim tilgangi að meta það álag á umhverfið sem starfsemin veldur. Slíkar mælingar skulu gerðar samkvæmt áætlun sem rekstraraðili leggur fram og Umhverfisstofnun samþykkir. Rekstraraðili skal vera með vöktunaráætlun sem samþykkt skal vera af Umhverfisstofnun. Áætlunin skal vera til afmarkaðs tíma hverju sinni. Vakta skal dreifingu á losun mengunarefna til viðtaka og vistfræðilegar afleiðingar hennar, svo sem varðandi kalkþörungum. Meta skal umhverfisástand sjávarbotns, t.d. með myndatökum af botninum. Taka skal mið af bæklingi Umhverfisstofnunar, „Upplýsingar um vöktunaráætlanir fiskeldisstöðva“ og útfæra áætlunina í samræmi við staðbundnar aðstæður. Vöktunaráætlun skal ver tilbúin fyrir útgáfu leyfis.

### 5.2 Kostnaður

Rekstraraðili skal greiða allan kostnað við rannsóknir á mengun í nágrenni kvíanna samkvæmt 5. kafla eða sinn hluta af kostnaðinum ef önnur fyrirtæki á svæðinu valda samskonar mengun. Mælingar skulu vera í höndum rekstraraðila eða aðila sem rekstraraðili tilnefnir og Umhverfisstofnun samþykkir.

## 6. GJALDSKYLDA

Starfsemi þessi er flokkuð í 2. eftirlitsflokk skv. lið 11a í fylgiskjali 1 í reglugerð nr. 785/1999 um starfsleyfi fyrir atvinnurekstur sem getur haft í för með sér mengun. Rekstraraðili greiðir Umhverfisstofnun gjald vegna útgáfu og kynningar starfsleyfisins og greiðir eftirlitsaðila gjald vegna reglubundins eftirlits skv. gjaldskrá Umhverfisstofnunar. Gjald vegna viðbótareftirlits, svo sem vegna vanefnda eða kvartana, greiðist sérstaklega samkvæmt gjaldskrá.

## 7. GILDISTAKA

Starfsleyfi þetta, sem er veitt samkvæmt reglugerð nr. 785/1999 um starfsleyfi fyrir atvinnurekstur sem getur haft í för með sér mengun, sbr. lög nr. 7/1998 um hollustuhætti og mengunarvarnir, öðlast þegar gildi og gildir til 2. desember 2033.

**Reykjavík 01.02.2017**

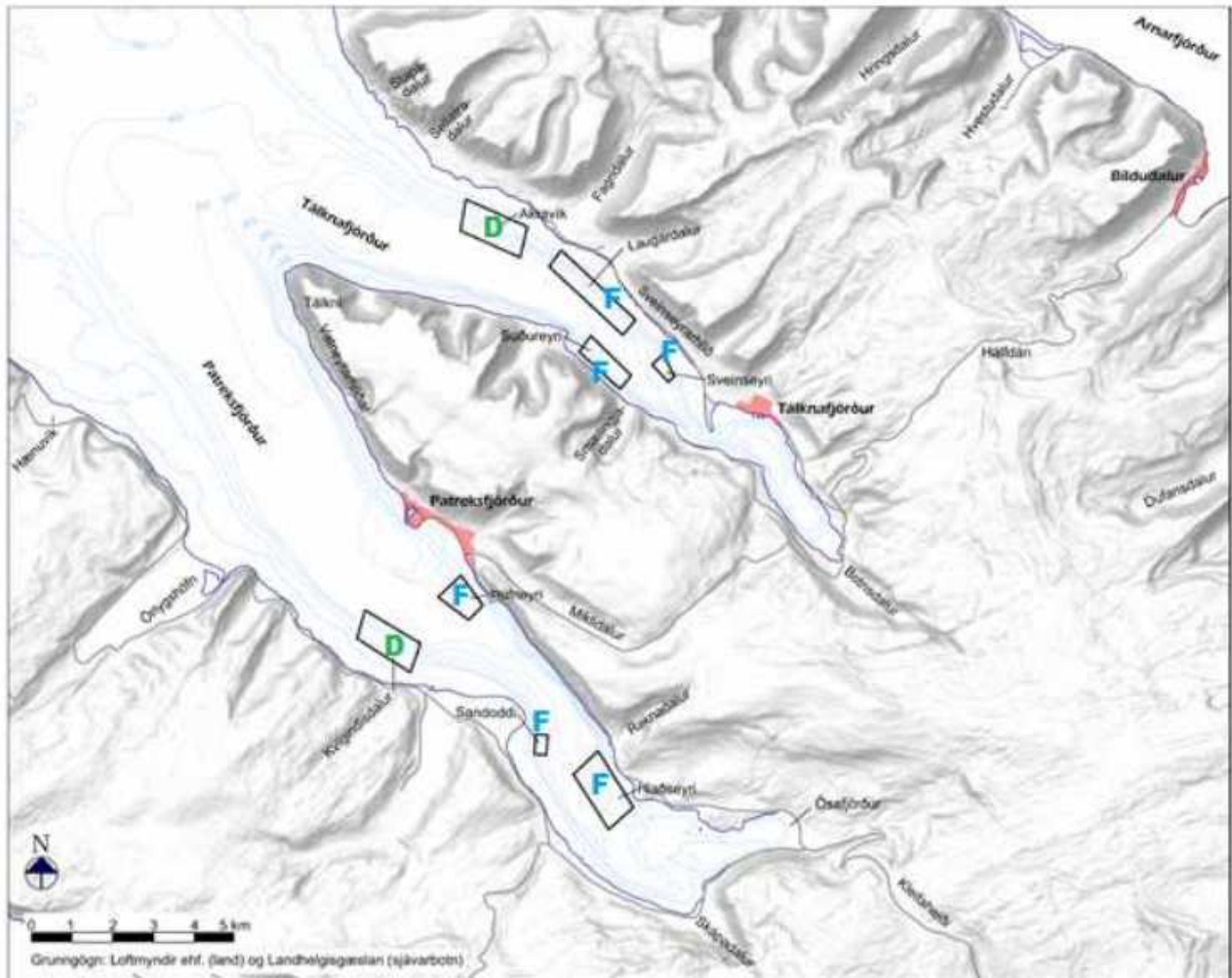
**Umhverfisstofnun**

**Kristín Linda Árnadóttir**  
**Forstjóri**

**Sigrún Ágústsdóttir**  
**Sviðsstjóri**



## Viðauki 1



Á kortinu má sjá staðsetningar sjókvíaeldis í starfsleyfi (F eru svæði Fjarðalax). Hér að neðan má sjá hnit fyrir sjókvíaeldi í starfsleyfinu.

## Viðauki 2

Hnit eldis í Patreksfirði og Tálknafirði

Fjörður	Svæði/staður	Norðurhnit	Vesturhnit	Eldistegund	Athugasemd
Patreksfjörður	Hlaðseyri	65°32.590	23°54.530	Lax	Stækkun á svæði pB
		65°32.930	23°53.800		
		65°32.220	23°52.550		
		65°31.900	23°53.270		
Patreksfjörður	Sandoddi	65°32.817	23°55.817	Lax	Óbreytt svæði pC
		65°33.083	23°55.816		
		65°33.083	23°55.433		
		65°32.817	23°55.433		
Patreksfjörður	Þúfneyri	65°34.790	23°59.260	Lax	Nýtt svæði
		65°35.100	23°58.590		
		65°34.730	23°57.820		
		65°34.520	23°58.230		
Tálknafjörður	Sveinseyri	65°38.080	23°53.010	Lax	Stækkun á svæði tA
		65°38.240	23°52.680		
		65°37.950	23°52.280		
		65°37.870	23°52.450		
Tálknafjörður	Suðureyri	65°38.216	23°55.508	Lax	Stækkun á svæði tB
		65°38.411	23°55.101		
		65°37.897	23°53.555		
		65°37.711	23°53.940		
Tálknafjörður	Laugardalur	65°39.277	23°56.974	Lax	Stækkun á svæði tC
		65°39.581	23°56.524		
		65°38.652	23°53.684		
		65°38.409	23°54.134		

## Viðauki 3

Yfirlit yfir skiladaga:

Í eftirfarandi ákvæðum starfsleyfisins eru ákveðnir skiladagar tilgreindir:

- Í grein 4.3 er kveðið á að skila eigi ársyfirliti fyrir 1. maí ár hvert.
- Í grein 4.4 er ákvæði um að skiladagar fyrir grænt bókhald og útstreymisbókhald séu samkvæmt ákvæðum viðeigandi reglugerða.
- Leggja skal fram umhverfismarkmið fyrir 1. maí 2017 þau endurskoðuð a.m.k. á fjögurra ára fresti.
- Rekstraraðili skal, sbr. grein 5.1, leggja fram vöktunaráætlun fyrir 20. nóvember 2017.

Sé misræmi á milli þessa viðauka og meginþexta starfsleyfisins gildir meginþextinn.